

Dobrzichowitz

Využití pozemků v centru města
Dobřichovice

studie / březen 2017

grido
ARCHITEKTURA & DESIGN



Identifikační údaje

Název stavby:	Využití pozemků v centru města Dobřichovice
Místo stavby:	Dobřichovice
Investor:	Město Dobřichovice
Architekt:	Grido, architektura & design, s.r.o. Vlkova 17 130 00 Praha 3 Česká republika
Autoři:	Ing.arch. Peter Sticzay-Gromski Ing.arch. Ladislav Vendel
Spolupráce:	Ing.arch. Jan Kropík
Kontaktní osoba:	Ing.arch. Peter Sticzay-Gromski e-mail: gromski@grido.cz mobil: +420 602 249 181 web: www.grido.cz

Obsah této dokumentace je autorským vlastnictvím firmy Grido, architektura a design, s.r.o. a smí být použit nebo dále reprodukován jedině se souhlasem autora.

Urbanistické řešení:

Pozemek pro radnici i koncertní síň se nachází na hlavní městské ulici – Ulici 5.května, která historicky spojovala „zámek“ Křížovníků s hospodářským dvorem a brodem přes Berounku. I dnes je to nejdůležitější ulice, kolem které se všechno důležité ve městě odehrává. Navzdory důležitosti ulice 5.května - samotný pozemek se uvolňuje po sanaci hasičské zbrojnice a jeho poloha uprostřed ulice i protáhlý tvar (spojující Ulici 5.května s Lomenou) ho nijak zvlášť pro tak zásadní budovu jakou zajistí radnice je - nepředurčuje. Dobřichovice mají sice městský statut, ale jejich spíše nízkopodlažní zástavba harmonizuje s klidně meandrující Berounkou a podobně i život ve městě sám, na rozdíl od ostatních Pražských satelitů, se zdá být už dlouho pevně ukotven do jasně vymezeného vztahu – zámek vs. město. Dobřichovice nemají klasické náměstí – mají právě Ulici 5. května, Zámek a řeku. Zástavba výškově kulminuje na křižovatce Palackého - 5.května, která je spolu s tranzitní Pražskou ulicí dopravně nejfrekventovanějším místem ve městě. Budova radnice je potvrzením občanských výsad ve městě. Je nejenom symbolem občanské samosprávy, ale i administrativním centrem města. Je to frekventovaný úřad kam mnozí občané a návštěvníci města jít musí, a někteří i rádi chodí. Tvar pozemku i záměr zadání prozrazuje vytvoření jakéhosi příčného náměstí - pasáže, propojující několik ulic v centru města. Zároveň však nová zástavba musí potvrzovat svoje místo v hlavní Ulici 5. května. Proto kompozice nové zástavby počítá s dvojicí objektů – radnice a koncertní síně, které mezi sebou svírají náměstí – dvůr, ze kterého jsou organizovány všechny vstupy. Podobně jako příklad zástavby Zámek/kaple i nový objekt Radnice opakuje schéma dvoru, do kterého se vejde z hlavního prostoru, a který nabízí vstupy do různých provozních jednotek. Protože ale budova Radnice vzniká v 21. století – nemusí už být opevněná, ale naopak je otevřena hlavní ulici, do které je situována hlavní fasáda s okny starosty i okny zasedací místnosti.

Provozní a dispoziční řešení:

Provozně je Radnice rozdělena na tři samostatné jednotky – na samotný objekt Radnice, Knihovnu a Koncertní síň. Hmotově i výškově jsou to dvě dvoupodlažní hmoty (Radnice, Síň) propojené jednopodlažním objektem knihovny. Záměrem bylo posílit hmoty na uliční čáře a v zadní část pozemku (u zahrady ZUŠ), přičemž neztratit spojení „suchou nohou“ mezi oběma hlavními provozny. Vzniká tím jakási paralelní pasáž outdoorová i indoorová. Indoorová pasáž spojuje do ulice otevřené informační centrum, foyer vstupu radnice, foyer knihovny a foyer koncertní síně, ve kterém je bistro nebo bar-kavárna. Cílový záměr města soustředit na jednom místě administrativu, komunitní knihovnu s koncertním sálem s možností jednoduchého cateringu pro denní workshopy, se v této vnitřní pasáži vzájemně doplňuje a nabíjí svoji energii. Umožňuje pasáži „žít“ po celý den. Tato vnitřní pasáž je otevřená do venkovní pasáže – kulminující ve středu v podobě rozšířeného náměstíčka. Venkovní pasáž má potenciál se stát další spojkou do významné ulice města a tak učinit Dobřichovice zase o něco více průchodnějšími. Mezi vnitřní a venkovní pasáží je kryté „loubí“ – prostor odstíněný skleněnou markýzou, která provází návštěvníka anebo jenom kolemjdoucího z ulice 5.května až po zahradu ZUŠ. Všechny tři jednotky v „Radnici“ (Městský úřad - Infocentrum, Knihovna, Multifunkční sál) – je možno provozně i fyzicky oddělit a tím můžou mít vlastní na sobě nezávislé provozovatele.

Konstrukční a materiálové řešení:

Konstrukce nízkopodlažní stavby je jednoduchá – železobetonové stropy uložené na žb stěny a ocelové sloupy. Poměrně vysoká světlá výška místnosti – 3 m - umožňuje přinést světlo i do hloubky vnitřních dispozic, zároveň jasně definuje důležitost i reprezentativnost Městského úřadu i ostatních společenských prostor v rámci okolní zástavby. Jednoduchou konstrukci vhodně kombinuje o něco rafinovanější materiálová báze. Ta je založená na omítkové převládající tradiční bázi, doplněná o představené pasivní lamelové stínění (neupravený modřín) a o horizontální profily ze slitiny mědi (markýza). Fasáda je doplněna parapetovými květináči z černé ocele se samozávlahou. Kompletní zasklení je hliníkové s trojsklem se skrytým rámem a přiznanými dřevěnými ventilačkami. Střecha nad knihovnou je zelená extenzivní s mikrozávlahou na solární pohon.

Náměstí:

Náměstí před vstupy do úřadu, knihovny a sálu je vydlážděné podobný způsobem i podobným materiálem jako Ulice 5. května. Prostoru dominují tři nově vysazené stromy s lavičkami. Součástí náměstí je i dřevěný vlajkový pylon (stožár) s měděnou špičkou.

Architektura – výraz:

Dobřichovice jsou městem, které se za moderní – kontextuální výraz nestydí. Proto i architektura nové radnice je kontextuální hmotou kompozice ale s důsledně moderním výrazem. Zakulacené rohy objektu nesou vzdálenou inspiraci berounskými oblázky, zároveň však funkčně umožňují nevtrávé a atraktivně vtáhnout návštěvníka dovnitř do otevírajícího se dvora. Tekoucí fasáda velmi dobře ilustruje současný pocit přemedializované společnosti, která se projevuje i na komunální úrovni.

Za autory návrhu Ing. Arch. Peter Sticzay-Gromski

Odhad stavebních nákladů		
	m3	odhad nákladů
Hlavní objekt - radnice, infocentrum, knihovna, kulturní sál	6 500	29 000 000
ZUŠ	400	1 800 000
Hasiči vč. garáží, skladů	2 200	7 600 000
Odhad stavebních nákladů celkem (bez DPH)		38 400 000 Kč

Stavební program - tabulka kapacit

účel	užitná plocha [m ²]	HPP [m ²]	obestavěný prostor [m ³]
------	---------------------------------	-----------------------	--------------------------------------

zadání	návrh
--------	-------

Areál 1	1 091	1414	1560	6551
---------	-------	------	------	------

Městský úřad	554	625
Kanceláře 1 - samospráva	120	120
Kanceláře 2 - státní správa	120	120
Kanceláře 3 - technické profese	72	64
šatny + sprchy + wc pro technické profese	10	12
WC pro kanceláře	20	16
kuchyňka s jídelnou	15	13
archiv	40	41
zasedací místnost	30	31
podatelna	10	18
WC návštěvnická	10	9
sklad	35	areál 3
komunikace	72	105
foyer	-	60
sklad (kancelářský)	-	8
technická místnost	-	8

Knihovna	132	198
prostor knihovny	132	169
katalogizace knih	-	20
archiv	-	9

Multifunkční sál	380	528
sál	135	117
šatna 1	18	25
šatna 2	18 m	25
sprcha + wc	14	12
sklad kulis a kostýmů	40	16
foyer	45	viz café
WC muži	15	11
WC ženy	15	14
café včetně zázemí	30	154
komunikace	50	36
šatna diváci	-	10
sklad	-	9
jeviště	-	26
zákulisí + sklad kulis	-	40
galerie sálu	-	33

Informační centrum	25	63
centrum	25	63

Venku na pozemku	není započítáno do celkové výměry	
prostor pro 1 traktor s pluhem		areál 3
přístřešek pro 3 multikáry	35	areál 3
prostor pro služební auto - 2 parkovací stání		areál 3

účel	užitná plocha [m ²]	HPP [m ²]	obestavěný prostor [m ³]
------	---------------------------------	-----------------------	--------------------------------------

zadání	návrh
--------	-------

stání pro návštěvníky		14 stání
stání pro zaměstnance		4 stání

exteriér - zpevněné povrchy	není započítáno do celkové výměry	
náměstí u radnice + propojení do Palackého ul.		1469
parkovací stání		242

Areál 2	78 m2	102	108	410
---------	-------	-----	-----	-----

ZUŠ	78	102
2 učebny (dostavba)	60	59
šatny	0	13
wc	8	14
komunikace	10	16

exteriér - zpevněné povrchy	není započítáno do celkové výměry	
chodník a terasa kolem objektu		98

Areál 3	548	543
---------	-----	-----

Hasičská zbrojnice	288	94
klubovna hasičů + zbrojnice	130	50
komunikace	26	17
hygienické zázemí	-	12
předsiň slávy	-	11
sklad	-	4

Malometrážní byty	260	262
byty	225	210
chodby + společné prostory	35	46
kotelna	-	6
parkovací stání pro byty	-	5 stání

celkem objekt (byty + hasiči)	486	1431
-------------------------------	-----	------

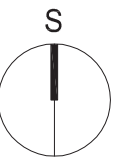
Garáž (3 stání pro hasičská auta)	132	140	161	612
-----------------------------------	-----	-----	-----	-----

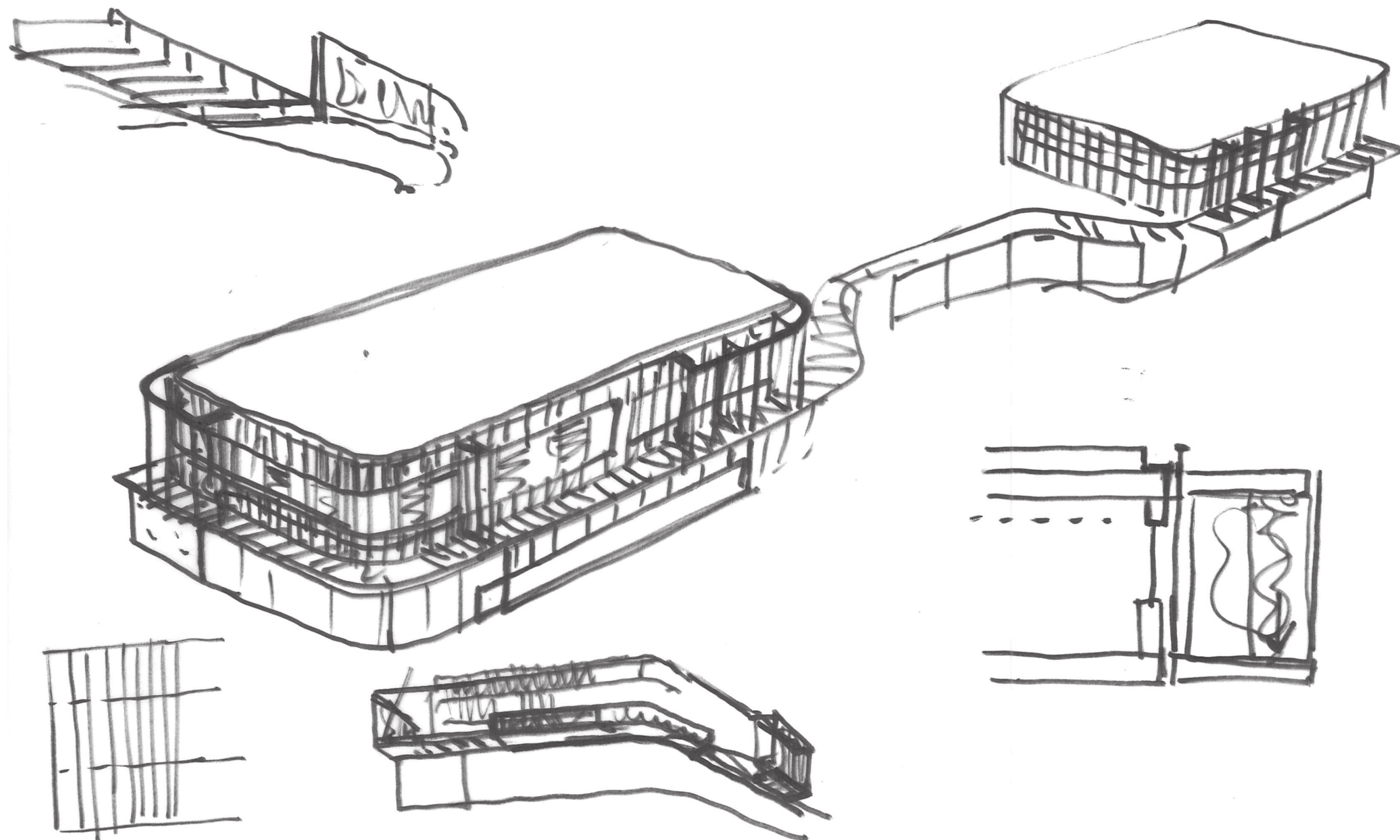
Technické služby		47	61	183
dílna a sklad	-	47		
není započítáno do celkové výměry				
prostor pro 1 traktor s pluhem	-	28		
přístřešek pro 3 multikáry	-	72		

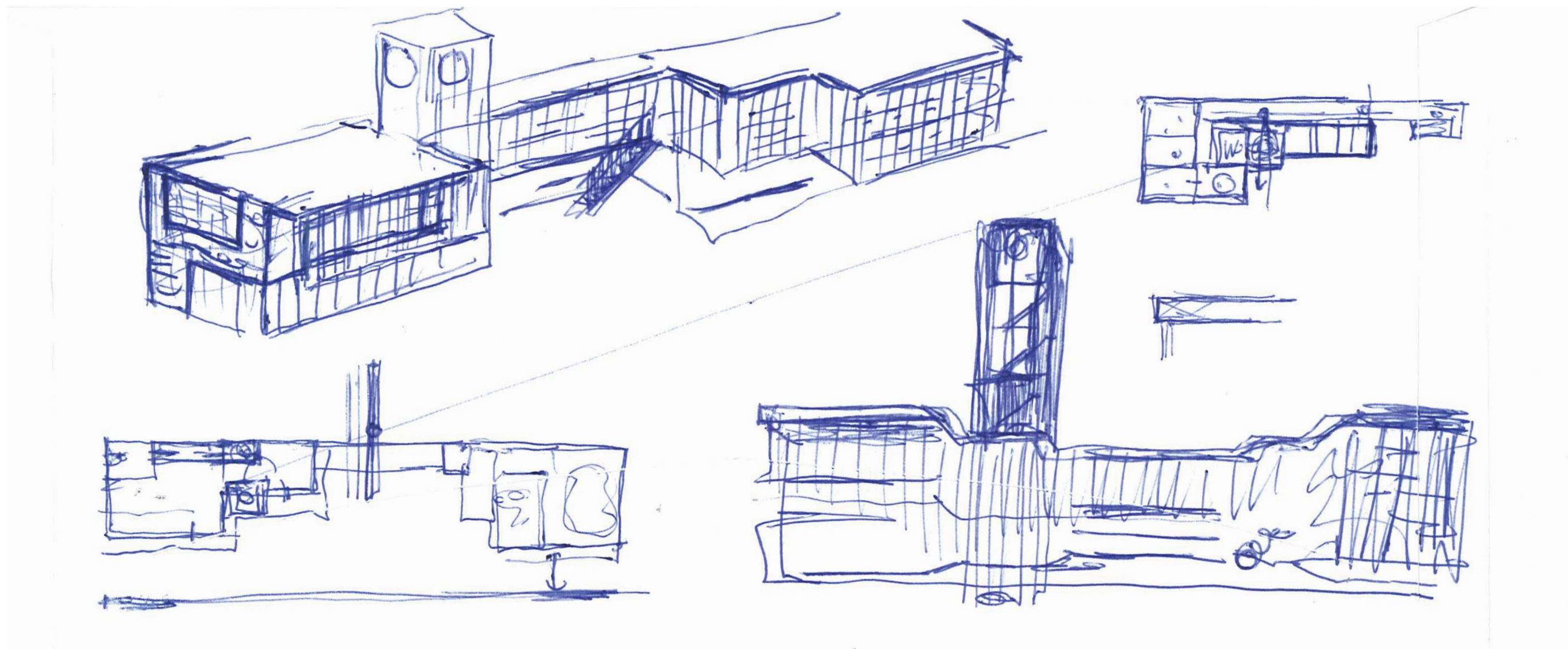
exteriér - zpevněné povrchy	není započítáno do celkové výměry	
vjezd a chodníky		137
parkovací stání		70
dvůr - hasiči + tech. služby		427

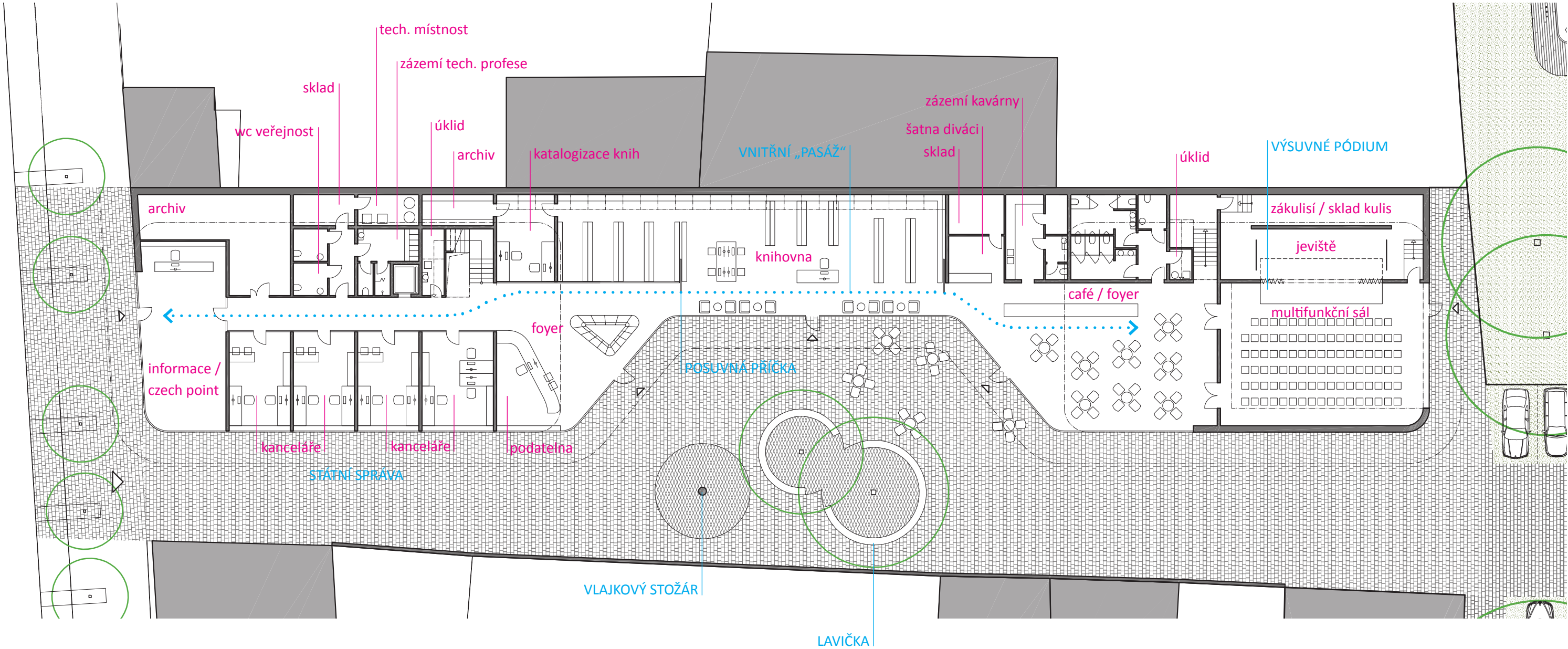
ČISTÁ (UŽITNÁ) PODLAHOVÁ PLOCHA CELKEM	1 717	2059
--	-------	------

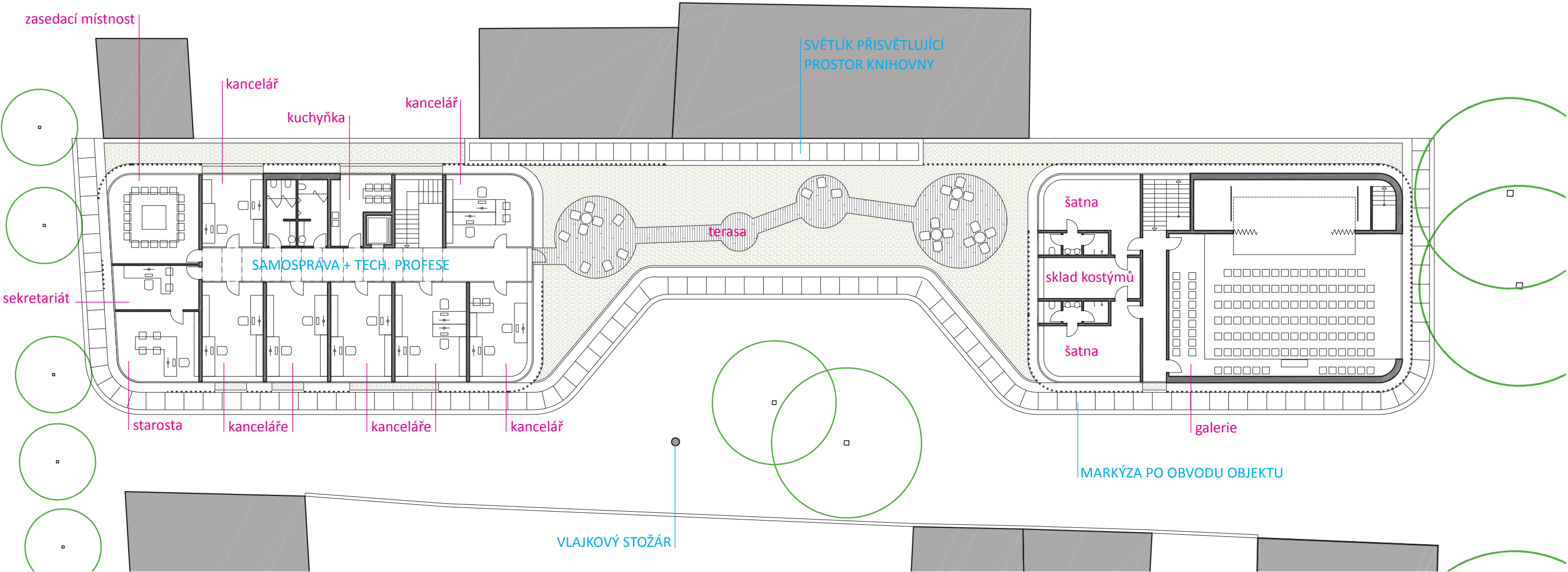


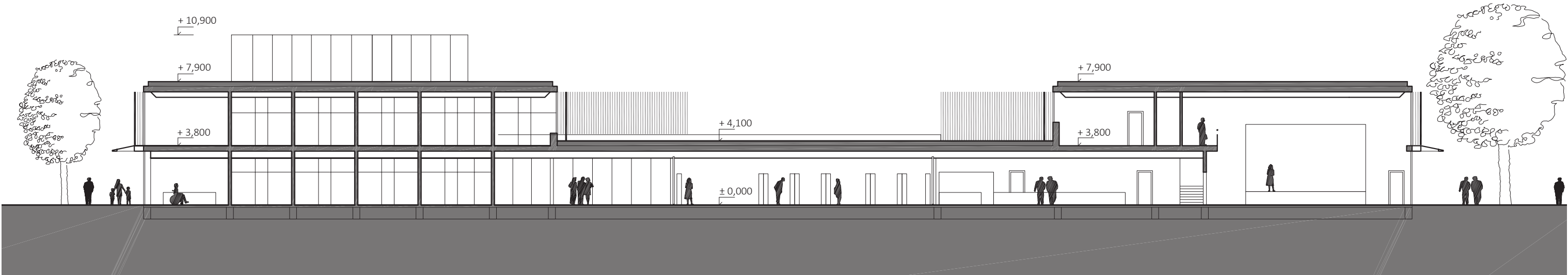








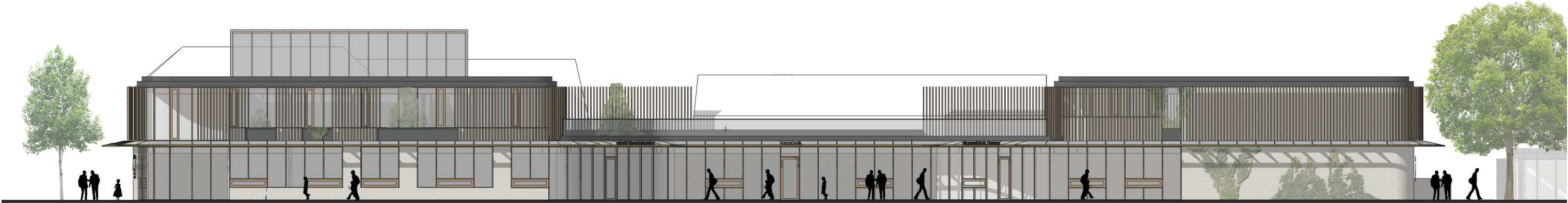




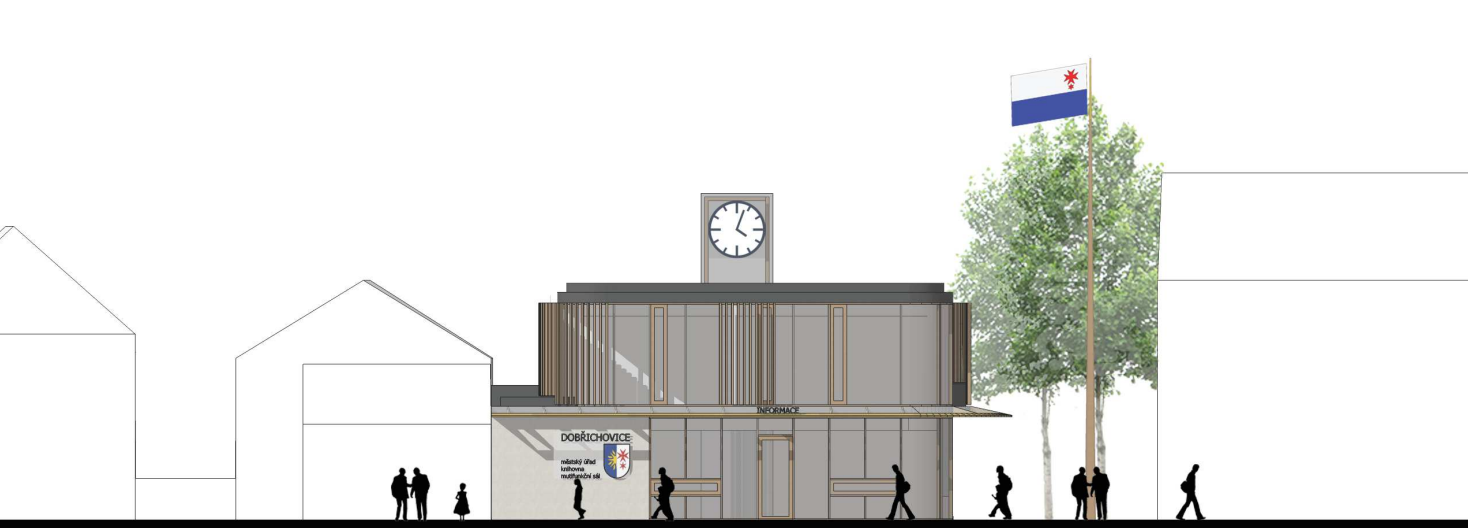
RADNICE

KNIHOVNA

MULTIFUNKČNÍ SÁL



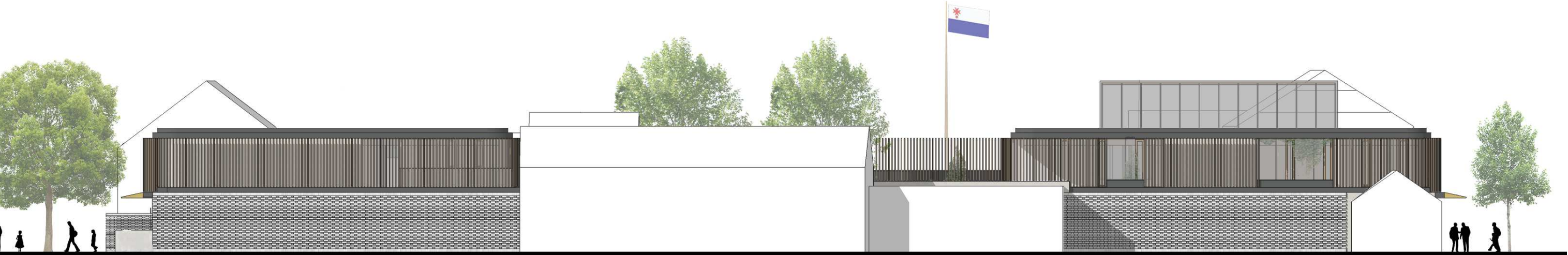
z piazzety



z ulice 5. května



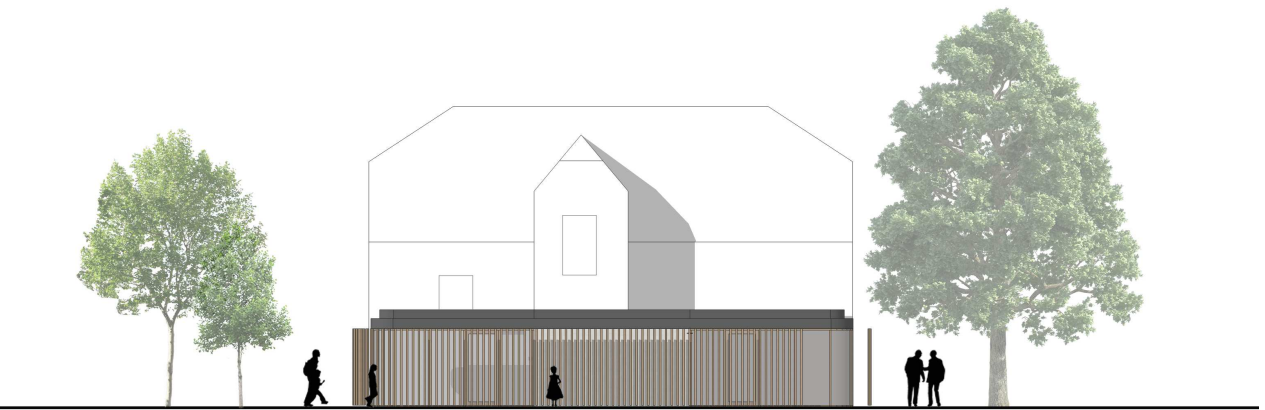
z pozemku ZUŠ



ze sousedního pozemku

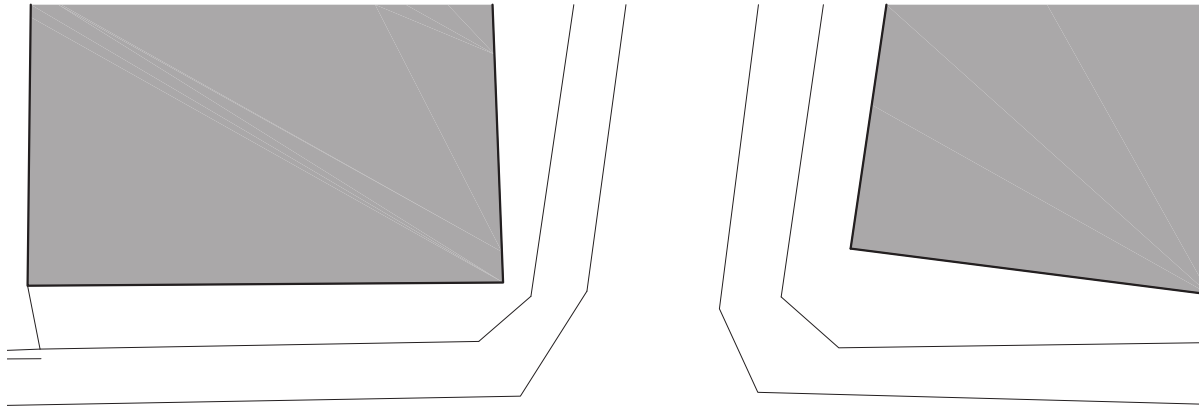


pohled jihozápad

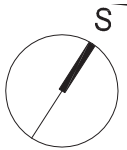
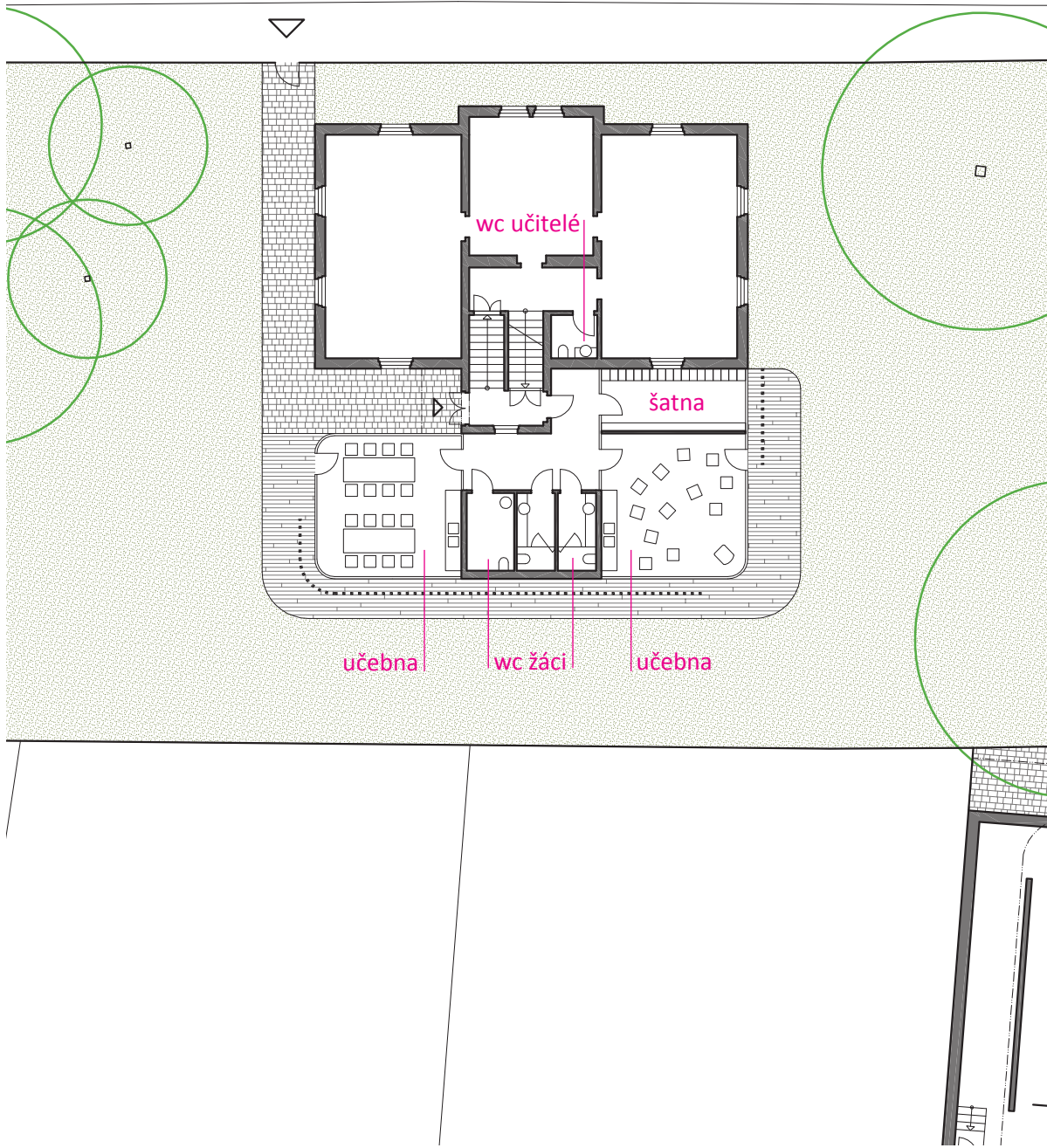


pohled jihovýchod

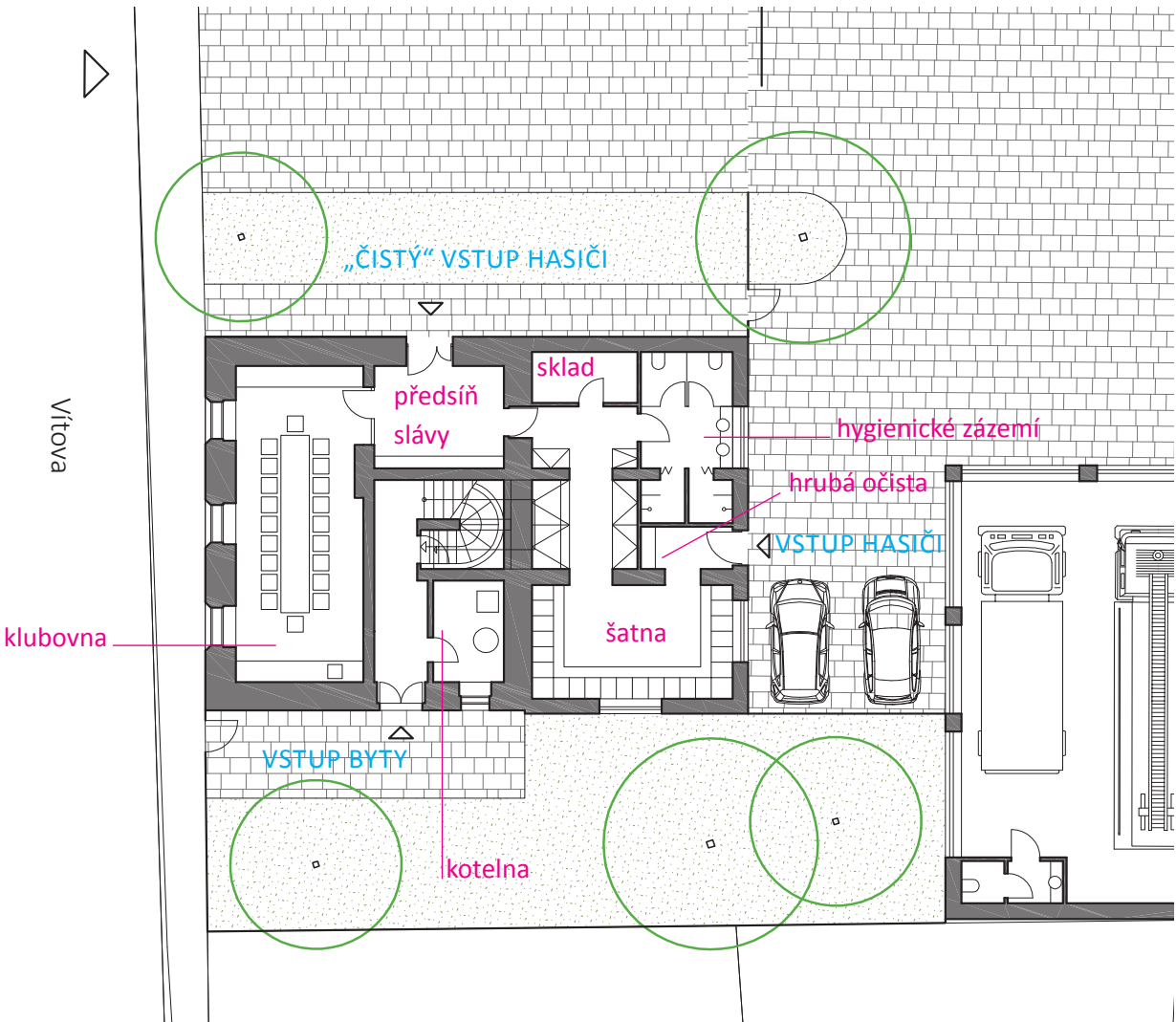
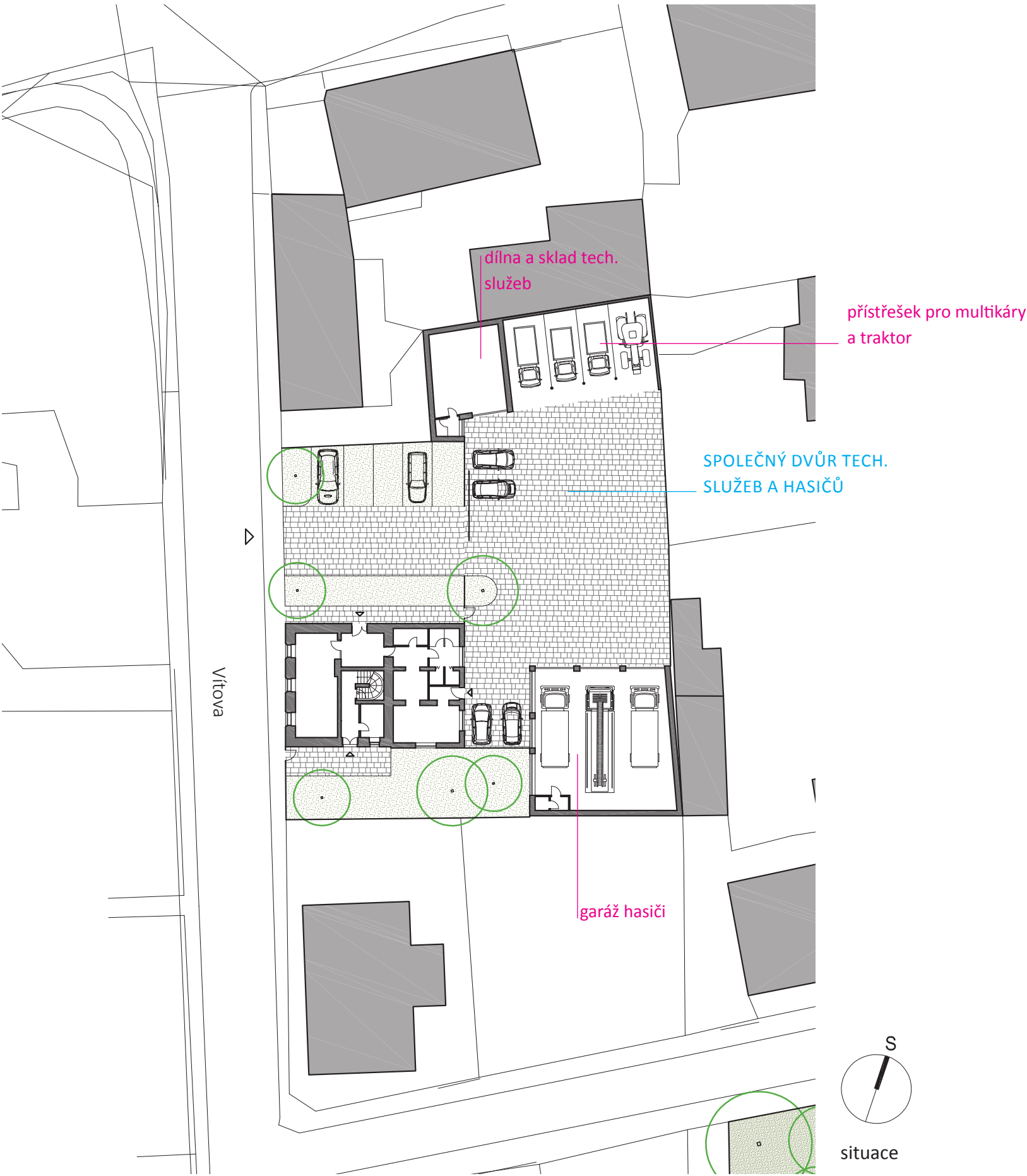
pohled severovýchod



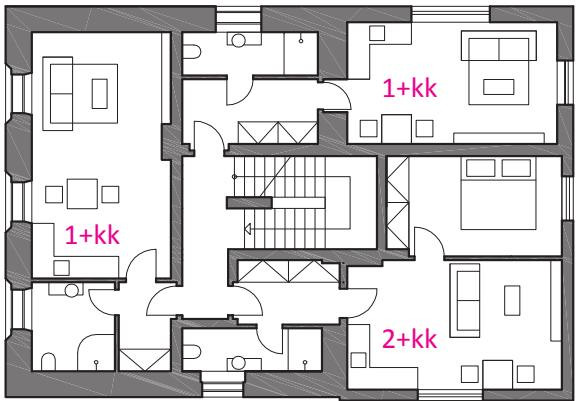
Lomená



půdorys 1. NP



půdorys 1.NP



půdorys 2. a 3. NP





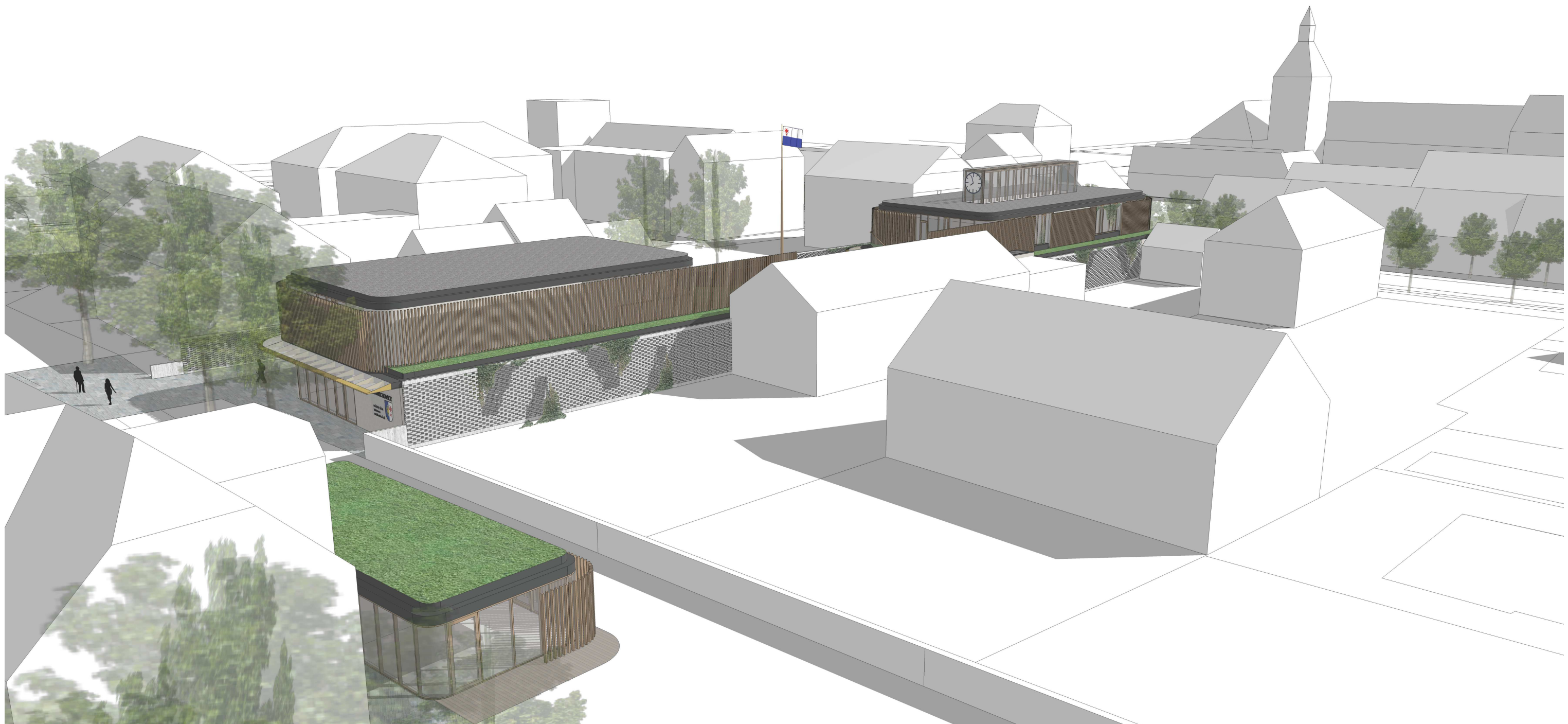


Pohled od parkoviště

Využití pozemků v centru města Dobruška / studie / březen 2017













Inspirace a použité materiály

Využití pozemků v centru města Dobřichovice / studie / březen 2017



modřínové dřevo



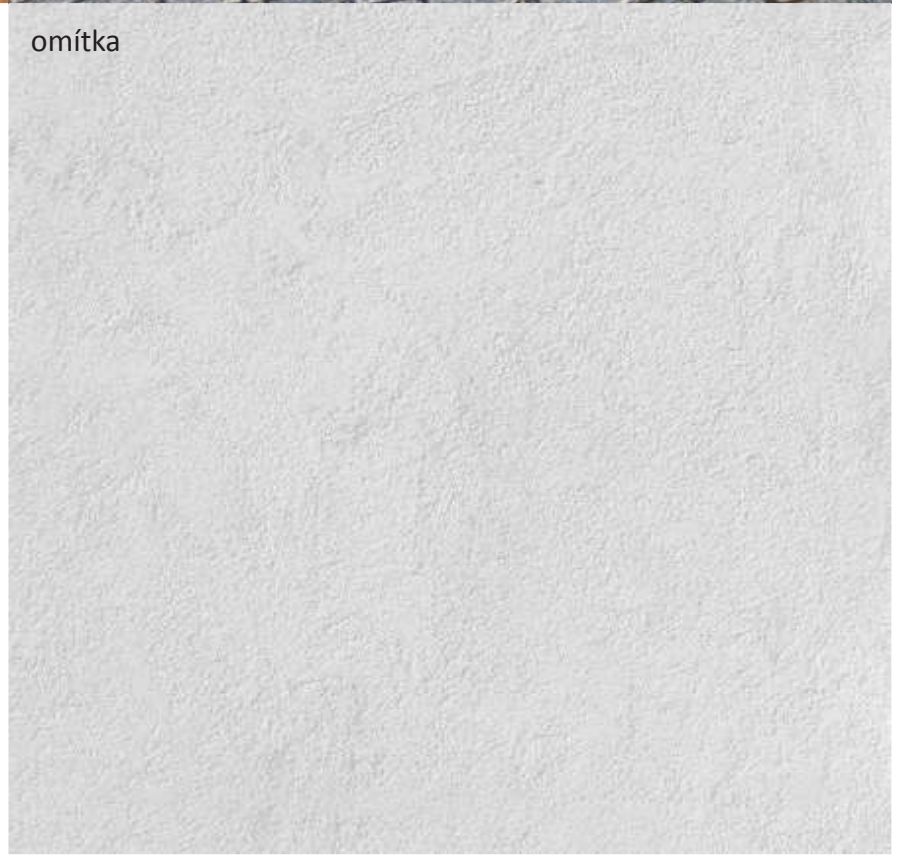
slitina mědi



kamenná dlažba



zeleň

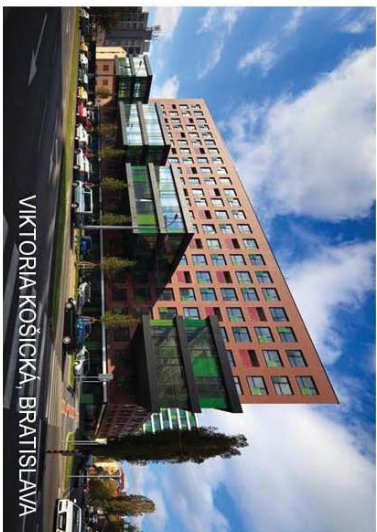


omítka





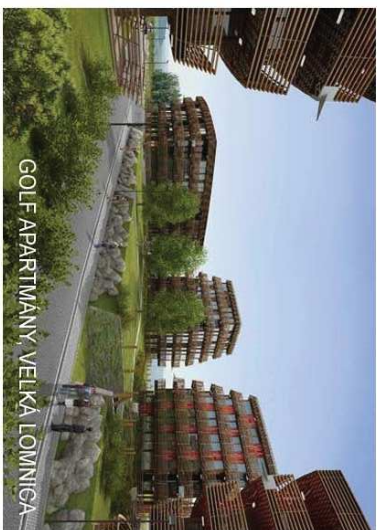
LOFTY PRAHA MALTROUKA



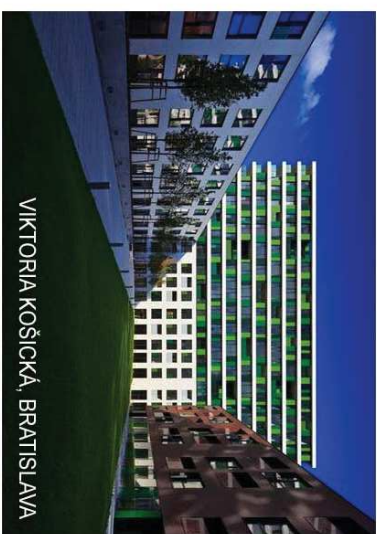
VIKTORIA KOŠICKÁ, BRATISLAVA



ŠTRBSKÉ PLESO, SOUTEŽ, 2. MÍSTO



GOLF APARTMANY, VELKÁ LOMNICA



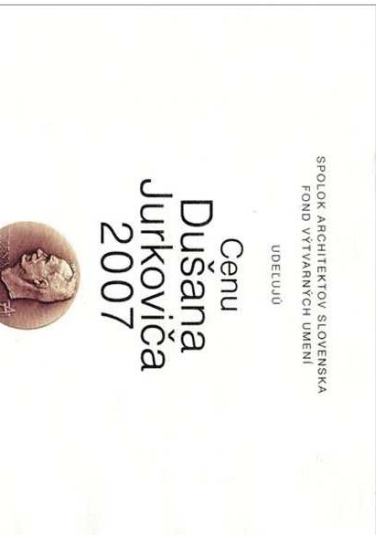
VIKTORIA KOŠICKÁ, BRATISLAVA



GOLFAPARTMANY, VELKÁ LOMNICA



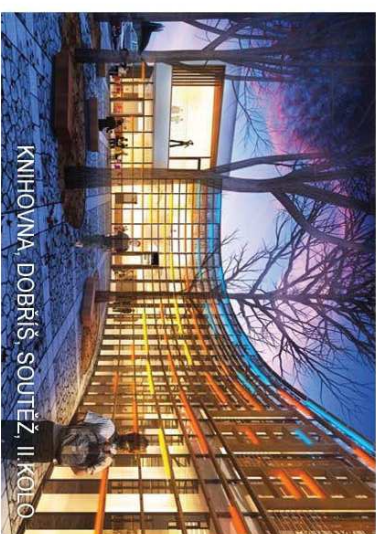
BYTOVÝ DŮM OCTOPUS, BRATISLAVA



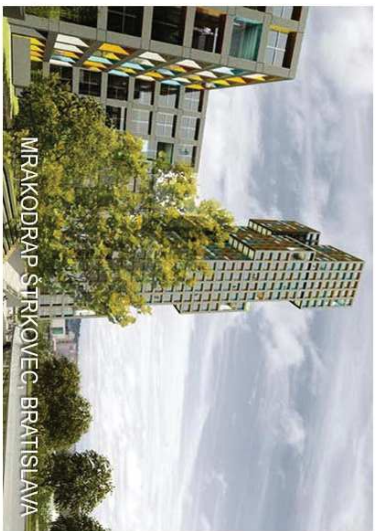
BYTOVÝ DŮM OCTOPUS, BRATISLAVA



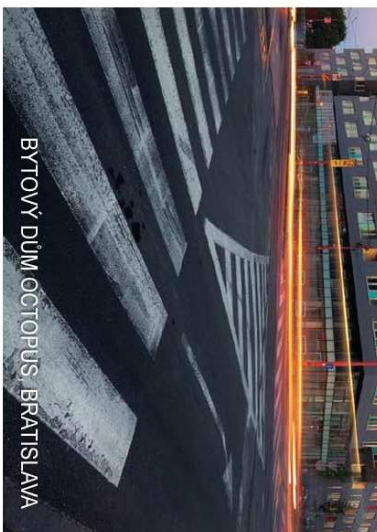
BYTOVÝ DŮM OCTOPUS, BRATISLAVA



KNIHOVNA, DOBRŠ, SOUTEŽ, II. KOLE



MRÁKODRAP ŠTRKOVEC, BRATISLAVA



BYTOVÝ DŮM OCTOPUS, BRATISLAVA



BYTOVÝ DŮM OCTOPUS, BRATISLAVA



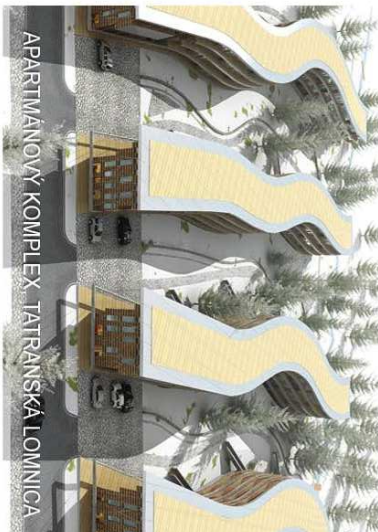
KANCEL. KOMPLEX OPATOV PRAHA



OBYTNĚ-REKREAČNÍ KOMPLEX ČUNOVO BRATISLAVA



VILA SOKOLOV, ČERNOŠICE



APARTMÁNOVÝ KOMPLEX, TATranská LOMNICA



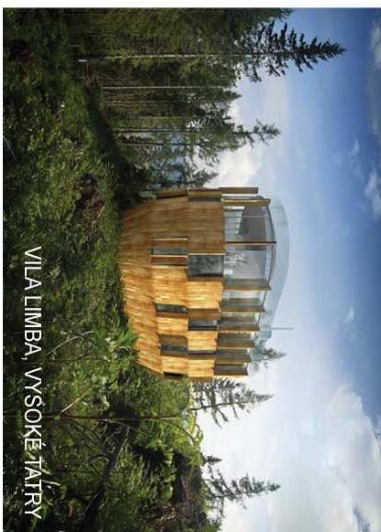
MRÁKODRAP ŠTRKOVEC, BRATISLAVA



HOTELOVÝ KOMPLEX, PĚŠTANY



OBCHODNÍ CENTRUM MILYŇ, NITRA



VILA LIMBA, VYSOKÉ JATRY



BYTOVÝ DŮM OCTOPUS, BRATISLAVA



VILA NELLIS, ČERNOŠICE



HOTELOVÝ KOMPLEX, PĚŠTANY

grido
ARCHITEKTURA & DESIGN
gromski@grido.cz
Grido, architektura a design, s.r.o.
Vlkova 17, 130 00 Praha 3
Bajkalská 5/C, 831 04 Bratislava